

现代园林景观网格空间设计倾向

孙卫国

(北京林业大学 园林学院,北京 100083)

摘 要:追溯历史景观的网格空间,分析现代网格景观空间理论的形成与特征,探讨国内实践作品的得失。

关键词:风景园林;网格园林空间;起源;空间特征

中图分类号:S731.2

文献标识码:A

文章编号:1001-7461(2004)02-0127-04

The Trendency of Grid Spaces in Landscap

SUN Wei-guo

(Department of Landscape Architecture, Beijing Forestry University, Beijing 100083, China)

Abstract: Looking back the historical codes of landscape grid spaces, the characters and aspects of modern grid space in master landscape works were discussed, and how to apply grid space into practice right now was analyzed.

Key words: Landscape architecture; grid landscape space; history; characters

万方数据在我国城市公共开敞空间园林设计中频繁使用网格空间,它有效地解决了广场空旷大面积硬铺装的弊病,又带来一种现代简约风格的种植方式,与周边街区、建筑单体有协调的空间同构关系。在设计界盛行“跟风”之际,对园林网格空间的历史渊源、现代起源、空间特征进行讨论,力求对其有较全面的了解并在园林设计中恰当地运用。

1 现代园林网格空间的历史渊源

网格空间对于园林景观而言具有一种充满古典意味的手法,但20世纪初它却以现代主义颠覆不规则式风景园的改革者形象出现,影响着现代园林景观设计思潮的演变,如丹·凯利、彼德·沃克等大师都是网格园林景观的代表。在现代园林设计中,无论是在美洲、欧洲,还是在崇尚自由山水园的亚洲,只要是建筑空间占据场所空间的主导,为保持建筑群体与户外环境开敞空间的一致性,网格空间总是最有效的简单法则,也富有时光的简约。对于传统西方园林景观,网格园林空间里的轴线、树列、树阵、方形水池、树池都在古典园林广为应用,如古埃及园林派

科玛拉^[1](Pekhmara,图1),意大利文艺复兴时期的朗特花园^[1](Villa Lante,图2)等。



图1 古埃及园林派科玛拉

Fig.1 Pekhmara

19世纪起对现代主义探索的热潮席卷了整个西方社会,这一时期风行的新艺术运动(Art Nouveau)是现代艺术的催化剂,它先是倡导模仿自然的曲线装饰风格,来对抗大工业流水线生产的无个性的产品,后来强调自然流畅的自然曲线装饰风格,但没有被广泛接受,倒是引发了苏格兰格拉斯哥分离派(Glasgow Four)、奥地利维也纳分离派(Vienna

收稿日期:2003-04-17

作者简介:孙卫国(1971-),男,海南三亚人,博士,主要从事园林规划与设计研究工作。

Secession)等讲究直线、简明的几何形体与色块组合的设计风格。奥地利维也纳分离派的代表奥尔布里希(J. M. Olbrih),在1908年德国达姆斯塔特“艺术家之村”(Kuenstlerkolonie)第三次艺术展景观设计运用了大量几何图案的建筑要素,如花架、台阶、黑白相间的铺地,剪形植物按规则网格模数种植(图3)。维也纳分离派的另一核心人物穆特修斯(H. Muthesius)在1904年《英格兰的住宅》里,完整地提出现代几何式园林的主张,将建筑空间里常见的网格平面应用于园林的平面布局上,并提出园林艺术形式、概念与建筑之间要统一,园林是再现建筑内部的户外厅堂,是一个几何式的建筑环境。他的观点引起了普遍的反响。1907年,在穆特修斯的推动下,成

立了当时最有影响力的德意志制造联盟(Deutscher Werkbund),将穆特修斯的主张发展成了应用网格平面等建筑语言来设计园林的一种新风格,其中有贝伦斯(Peter Behrens)1907年设计的曼海姆园艺展的专题花园^[1],莱乌格(Max Laeuger)1907年设计的曼海姆园艺展中心花园^[1](图4)、1909年设计的荷奈尔花园^[1](图5)。在这个时期,网格空间的方格划分不一定是特别整齐的矩阵,比例大小不等,网格空间有矩形也有三角形。但网格作为现代园林空间的主要表现形式,已经在现代主义的追随者心里扎下了根,被后来的抽象主义、极简主义、文脉主义逐渐发展成简约的园林网格空间。

万方数据

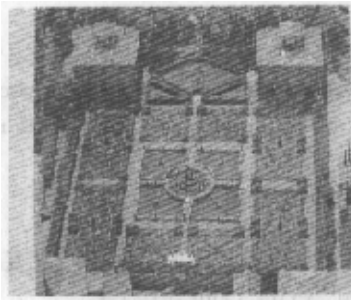


图2 朗特花园
Fig. 2 Villa Lante

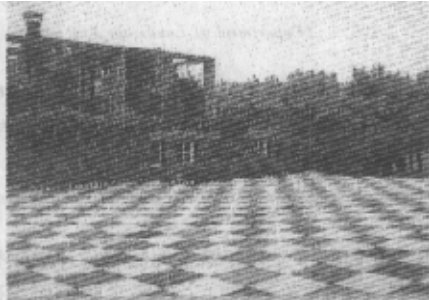


图3 奥尔布里希设计的艺术家之村
Fig. 3 Kuenstlerkolonie, designed by J. M. Olbrih

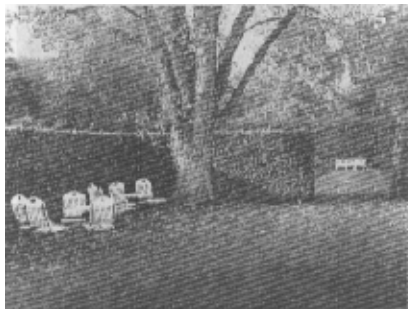


图4 曼海姆园艺展中心花园
Fig. 4 The garden designed by Peter Behrens, 1907

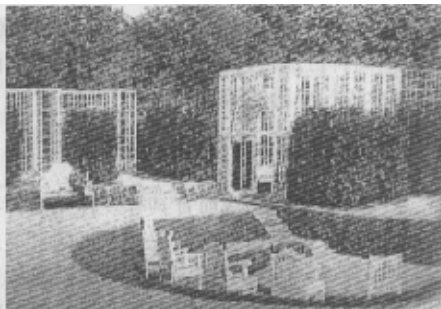


图5 荷奈尔花园
Fig. 5 The garden designed by Max Laeuger, 1907

2 现代园林景观网格空间的艺术特征

2.1 网格均质空间

园林网格空间由于方格边界的节点具有无限扩展的特点,单一的纯空间可自由、多向地发展,形成无尽头的水平透视效果,空间无论从哪个方向扩展是单一、均质、各向同性的,象征信息时代的民众与权利的平均主义。对于一个场所空间的符号集,如果场所里所有的符号是按同一句法来组合,其空间的

形态肯定是相似的,园林网格空间如与建筑空间同构,会使场所空间富有逻辑性、无限性、均质的特点。经晚期现代主义再次扩大和转译,使它回到瓦格那(Otto Wagner)时代装饰的形式主义,并被旋转、变形、消解,变为同古典柱式一样的非理性符号。遭到后现代结构主义手法的消解时,景观“本文”就呈现出立体、层叠、错位的多重变化,园林网格空间景观也就变得丰富多彩,适合于当代处在激烈流变中多元文化取向的都市空间。

2.2 对称规则的植物种植设计

利用网格空间强烈的透视感,借鉴建筑用墙来分隔空间的原则,用花卉、绿篱、地被、乔木作为绿墙来严格的按网格平面形式来分隔空间,植物以直线、方块、平行、三角形的简单规则式种植来达到组合空间的目的。网格相当于平面,植物绿墙为立面,天空为屋顶,所围合的植物空间与建筑空间的空间体验与形态是一致的,更让习惯于在建筑里感受空间意向的人领会景观设计师的造景与园林意境。

2.3 意境

园林网格空间简约的形式感,如同其他锥形、圆形等空间原形一样充满对人类、地球、宇宙事物的联想,隐喻巨大的力量。园林网格空间一旦被建构出来,就具有空间符号所指的意义,就象一个文本,需要观众的发现,用感受建筑空间的约定俗成来解读它,看上去空间的形式很简单,其空间符号的能指却复杂深刻,是可居、可游、可看、可想的,且因地、因时、因人有差延的解读,也有丰富的意境联想。

需要强调的是,园林网格空间首先是一种空间艺术,应避免一种以规则或不规则的纯网格平面构成形式来设计园林。在现代城市开敞空间里,生态效益是首位的,园林网格空间形成的规则植物景观有时不利于群落种植,故不必拘泥、生搬硬套。

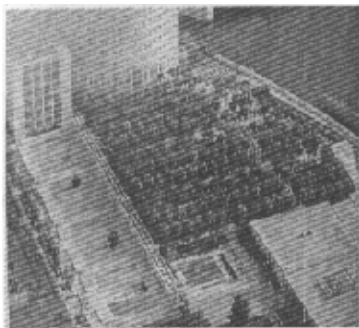


图6 佛罗里达国家银行广场

Fig. 6 Square of national bank, Florida

3 大师作品回顾

在佛罗里达国家银行广场景观设计中^[1],丹·凯利(Dan·Kiley)将整个外部场地用4.5 m见方的铺装来铺满,象建筑立面的开窗模式,形成了场地网格空间,每4条铺装石板的交头是透草的,草地仍然透过铺装,感觉上是隔而不绝。广场的道路系统是城市道路网络的延伸(图6),4条贯穿广场的道路和两边的树形成更大的网格空间。广场内的水池、花园椅等设施均布置在网格边上,与植物、铺装、草坪塑造

了极富韵律的网格空间,随意散布的800棵桃金娘树与不定时喷发的喷泉是广场上活跃的因素,与网格空间的严谨形成对比。夏建统评论到^[2]：“佛罗里达国家银行广场景观是最体现丹·凯利‘文脉—结构—韵律—神秘感’的设计过程。”

福特·沃斯市伯那特公园^[1](图7)以硬质铺地,步行路、夜间照明设施作为城市入口的标志。彼得·沃克(Peter·Walk)运用3个水平几何层来构思,顶层是一个斜交和直交的方格路网,高于第2层的草坪层;方格路网与草坪形成硬质与软质、阴凉与葱郁的对比;第3层是具有更深含义的由一系列的小方形水池排成的大矩形水池。整个场地用散置于花岗石园路上的方块地灯与方形水池中的水魔杖来照明,水魔杖是小喷泉动水景观的喷头,用光纤材料做成,夜间象无数支蜡烛般的灯光透过树丛闪耀,带来迷幻的神秘感。

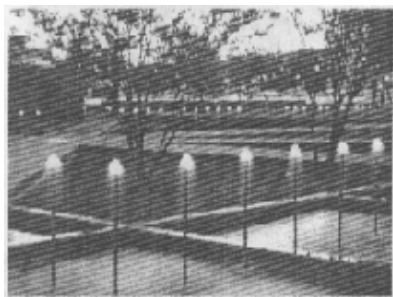


图7 福特·沃斯市伯那特公园

Fig. 7 Burnett Park, Fort Worth, Texas

在德国慕尼黑凯宾斯基酒店机场花园设计中,沃克认为花园主要不是给闲情雅致的旅客漫步,而是从酒店或过往的车辆中欣赏^[2](图8)。沃克用黄杨绿篱围合正方形的景观单元,将每个景观单元向酒店方向倾斜10°,红色碎石和绿色的草坪将地面划分成网格,每块绿篱的一角是修剪的方块紫杉,列植3株杨树,草坪被垂直酒店的步行道分开。“排列规则的绿篱—树阵,形成网格布局,如同勒·诺特的花坛园”^[3]。

4 国内实践作品讨论

西安钟楼广场^[4](图9)网格草坪较好地回应了隋唐长安棋盘式城市空间布局手法,南北向通道比东西向通道宽,就象隋唐长安的路网特征,将城市空间主题成功地应用在园林设计中,完善了钟楼与鼓楼之间的视线联系。网格草坪种植有机地错落,地被与花园椅的布置,在高楼密集的钟楼十字街区塑造

了一块宝贵的开敞空间,同时大大改善了钟楼与鼓楼的景观效果,建筑与广场网格空间相得益彰。

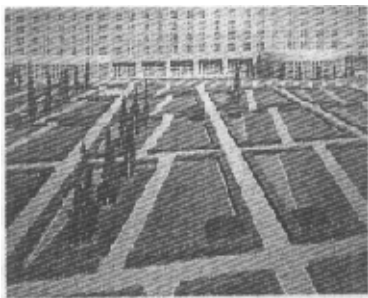


图8 德国慕尼黑凯宾斯基酒店花园

Fig. 8 Hotel Kempinski



图9 西安钟楼广场

Fig. 9 XIAN Zhonglou Square

西单文化广场西北角草坪(图10)虽然解决了网格的划分,然而该网格同四周建筑却没有必然的空间关联。空旷的草坪突出了广场周边的建筑,可是在高密度的城市开放空间里,草坪区成了夏季让人望而却步的暴晒场地。由于缺乏绿篱、绿墙、乔木对网格绿化空间的分割与遮掩,绿量不足,空间单调,成了行人穿越的步行道。

保定东康小区中心花园(图11)的设计中,原规划总平面是一块圆形的绿地,贯穿东西向的是一个小区内的大轴线,四周都是平面为矩形的住宅单体。花园北边,为阻挡冬季的寒风,进行堆土塑造缓坡微地形、假山,布置弯曲的游步道,种植长绿乔木柏树、油松、紫杉,为北边的住宅营造绿茵葱葱的自然景观;花园中部以铺装为主,结合地被、花池、矮绿篱,形成网格空间布局,并过渡到南部落叶乔木为主的草坪区,落叶乔木主要是表现秋季的色叶树,如黄

栌、五角枫、七叶树,花园中部落叶乔木是树冠圆满的杜仲、榆树、馒头柳,夏季可为广场遮荫,冬季透光。中部大尺度铺装为小区居民提供活动场地,南北轴线用草汀步石与雕塑来突出,与水面、假山、木亭遥相呼应,并在南部草坪区里由东西平行种植的乔木相间形成规则植物空间,里面对称布置老人棋牌活动、儿童组合玩具与健身设施场地,同时散点孤植色叶树,与北边自由式种植形成对比,所形成的网格花园空间较好地与周围住宅空间统一起来。

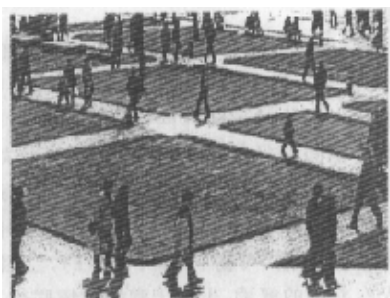


图10 西单文化广场网格草坪

Fig. 10 Plaza of Xidan



图11 东康小区中心花园

Fig. 11 Garden of Dongkang community

参考文献:

- [1] 王向荣,林箐. 西方现代园林景观设计的理论与实践[M]. 北京:中国建筑工业出版社,2002.
- [2] 夏建统. 点起结构主义的明灯——丹·凯利[M]. 北京:中国建筑工业出版社,2001.
- [3] 王向荣. 新艺术运动中的园林设计[J]. 中国园林,2000(3),84.
- [4] 中国城市规划学会主编. 中国当代城市设计精品集[M]. 北京:中国建筑工业出版社,2000.