

浅析室内设计中空间的模糊性与精确化

孙 昕, 雷亚芳

(西北农林科技大学 机械与电子工程学院, 陕西 杨陵 712100)

摘 要:本文论述了在室内设计中空间功能构思的前提下,室内空间的模糊性与精确化的发展,说明了以空间的模糊性来迎合使用的灵活性和适用性是非常必要的,指出具有精确化功能的模糊性空间,逐渐成为信息时代建筑室内空间发展的一大特征。

关键词:室内设计;室内空间;功能;模糊;精确

中图分类号:TU238.2 **文献标识码:**A **文章编号:**1001-7461(2006)04-0180-04

Ambiguity and Precision of Space in Interior Design

SUN Xin, LEI Ya-fang

(College of Machinery and Electronics Engineering, Northwest A&F University, Yangling, Shaanxi 712100, China)

Abstract: This article discussed the development of ambiguity and precision of interior space in premise of the ambiguity of buildings' function, it is very necessary for space ambiguity to follow the adaptability when using the space, the ambiguity space with precise function will be a characteristic of buildings' interior space development in information epoch.

Key words: interior design; interior space; function; ambiguity; precision

室内设计的精髓在于空间总体艺术氛围的塑造,赏心悦目的空间氛围是室内设计所追求的理想标准,要达到这样一种境界,增强室内设计中的空间意识是非常重要的。

设计师要在既定和非既定的元素范围内,用不同的方法及不同的材料,利用各种手段,使其形成不同性质和质量的新的空间形象。在当前建筑设计多元化的格局中,人们对室内空间的模糊性与精确化的追求同时并存,并逐步走向两者的统一。

住宅是功能性很强、制约因素很多的一类建筑。在不同的社会、政治、经济条件下,不同的居住者有不同的需求,且不断变化和发展的,满足居住生活的一切需求,这就要求设计师在一定的面积指标、经济技术条件制约下,按照不同的功能组织空间,尽可能多地满足居住者的需要。本文通过实例对室内设计的模糊性和精确化以及它们之间的关系进行论述,以期对人们进行室内设计有所启发和帮助。

1 室内功能的模糊性

1.1 功能的构思

室内设计首先是功能的构思,从功能整体出发,

全面把握空间,在充分研究原有空间的情况下,可以突破原有空间形态的限制,创造出新的空间形态和空间形象,不同的室内空间组合,体现了不同的使用功能,功能构思在建筑的空间设计中起决定性作用。

1.2 室内功能模糊性的表现

人们生活的丰富性决定了住宅功能的多样性,功能是具体的,不是抽象的。住宅应具备休息、睡眠、就餐、起居、清洁卫生等功能,但是有没有确定的起居就餐的方式呢?没有。有多少个家庭就有多少种方式,同一家庭的生活方式也不是一成不变的,没有抽象的起居会客功能,因此,对住宅功能,只能作模糊的把握。

功能模糊性还表现在,功能上的变化有一定的不可预见性。由于居住条件的改善和家庭小型化趋势,住宅套型内将不必容纳几代同堂的大家庭;家用电器的普及,就必须考虑到有全家人的视听空间、洗衣间等;随着信息化社会的发展,人们的工作方式也发生了革命性的变化,人们可以在各自的住所进行工作而不必去集中的办公地点,如 soho 一族,于是住宅建筑又增强了工作这一功能;单纯地从功能上进行室内设计很难,功能是在不断变化的,现在住宅

当中的厨房,它的功能有的已经变成起居室了;新的形式也可以带来新功能,比如现在住宅中的飘窗,可作为居室内一处休闲区,形成了新空间;现代室内布局体现以人为本,储藏室、步入式更衣室进入普通住宅;有的住宅已向立体分割方向发展,利用空间设计的不同高差分隔出不同的功能区域。室内空间的功能已经多用途化,所以功能很难定义。

如图1所示,这是一常见的二室一厅套房,客厅

面积不大,原设计者只考虑在此留出就餐面积,然而现代人的意识观念则要求客厅里可以有就餐、会客、休息、娱乐等多种功能活动,经过多方面考虑,客厅功能仍以就餐为主,再利用壁橱下方面积做成一个嵌入式二人沙发,并用家庭式吧台将休息区与就餐区分开,这样既满足了功能模糊性的要求,又使得不同功能的使用区域相对独立,也为客厅增色不少。

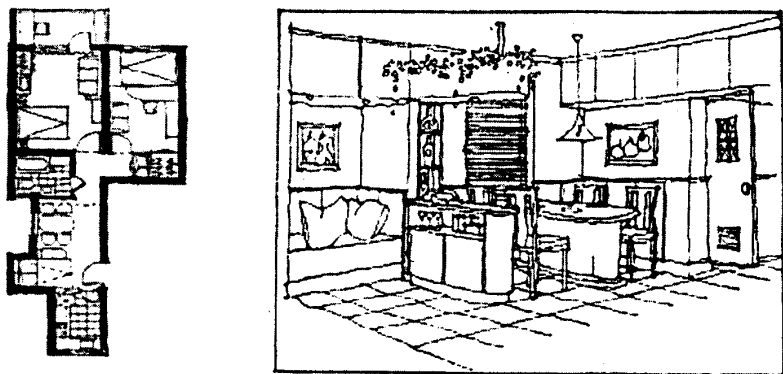


图1 小客厅的二室一厅套房布置图

Fig. 1 Layout of living room

万方数据

正因为功能的模糊性,要求设计师不能被动地适应功能、满足功能,而应主动地设计功能、预见功能,并以功能为依据进行空间设计。

2 室内空间的模糊性与精确化

2.1 空间的定义

我们所指的空间,是可见实体要素限定下所形成的不可见的虚体与感觉它的人之间所产生的视觉的感受。室内设计与空间是密不可分的,无论从室内设计概念、室内设计的本质与特征、室内设计的范畴以及程序,都可以发现“空间”是始终贯穿的。因此,设计时对空间的分析是必不可少的。在对空间分析之前,先了解一下空间的形态,空间的形态分三个层次:物理空间、生理空间、心理空间。物理空间是指人为安装的、可以测定的使用的空间;生理空间是指按人体生理的需求而人为制造的可测定的空间;心理空间是指不可测定的生活空间或艺术空间,也就是我们讲的空间感、空间意识。

2.2 空间的模糊性

由于功能的模糊性,即使是相对单一的功能,一个绝对精确的、没有变化余地的空间是难以满足和适应的。住宅建筑功能的模糊性决定了空间的模糊性是绝对的,空间的精确化是相对的。

从表面上看,室内空间的模糊性是由于空间数量的不足引起的。如一室户型,同一空间必须兼作

卧室、客厅、餐厅,即使空间数量增加,多种功能共用同一空间的情况仍不可避免,如两室一厅、三室一厅这种住宅,虽然把就餐功能从居室中分离出来了,但居室仍然兼作休息、睡眠、会客等多种功能。

只要空间数量是有限的,空间的模糊性就必然存在,关键是如何用不同的模糊性空间容纳不同的功能群,多种功能组合在同一空间内,既有不同的视觉感受,又可以在使用空间上互相补充,有利于空间的充分利用,只要组合在一起的功能在使用性质上相近,那么这样的模糊性空间是有利于创造良好居住环境的。

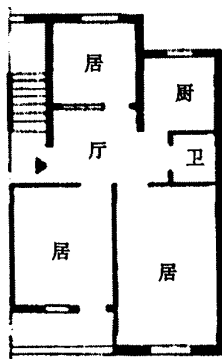


图2 小厅式住宅

Fig. 2 Small living room house

图2所示的小厅式住宅,取消了单纯作为室内交通空间的走道,用小厅组织室内交通并使其兼有

简单的起居和就餐的功能,空间的利用就比较充分,这是多功能模糊性空间的一例,也是有意识创造模糊性空间的开始。

2.3 空间的精确化

良好的模糊性空间的创造来源于对人们居住行为模式的深入了解,是以精确化为基础的。室内空间的模糊性并不排斥人们对精确化的追求,精确化指的是同一空间内功能的相对单纯化。

从使用角度来看,为了提高舒适性,人们总是希望特定空间功能的单一化,尤其是卧室、卫生间、书房等私密性要求较高的空间。例如图3所示的住宅

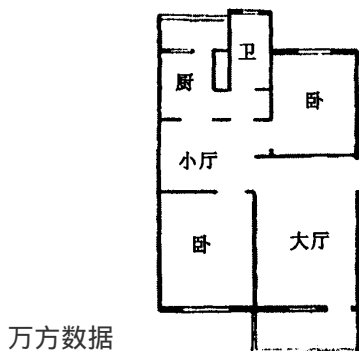


图3 餐厅与起居室分隔

Fig. 3 Living room is separated with dining room

3 模糊性和精确化的统一与发展

居住者的需求是模糊的、多变的,所以以空间的模糊性来迎合使用的灵活性和适应性是非常必要的。室内模糊性空间发展的趋势是明显的,出现了所谓的灵活空间住宅,即厨、卫、梯定型,其他空间可根据需要划分,大大提高了使用的灵活性和适应性。

除了住宅建筑,在一定规模的商业建筑中,也需要模糊空间这种布局形式。在模糊空间中,打破了人们从“一个封闭的房间走到另一个封闭的房间”的组合形式。著名建筑师波特曼认为:“当你设计一个空间时,事情并没有完结,你得把人们参与联系进去”。现代人的行为心理不断的随着新观念的刺激与挑战而更新变化,人与人之间的感情交流、心态传递的需求就越发强烈,人们不愿生活在闭塞的空间之中,渴望享受开放明快的建筑环境,以满足在新观念支配下的新型的生活方式。在商业建筑中,已经采用了深层次的概念,将人们的购物、观赏、休息、用餐、娱乐、社交等综合性的要求,集中纳入层次分明、高低错落、形式丰富的模糊空间之中。社会的发展、经济的繁荣,人们生活的内容已日趋复杂,超级市场、娱乐场所等商业建筑的出现,恰好与现代生活

将就餐功能从起居室中分出来,做到食寝分离。为了增加单一功能空间的数量,只能以精确化的小空间来满足功能要求而不至于造成浪费。此外,即使是在模糊性的多功能空间中,精确化的努力也是随处可见的,如图4所示,利用书架将一个房间分为休息和学习两个独立的区域。在复式住宅中,空间的精确化表现的更加突出,层高内局部做成两层,将卧室和储藏搬向空中,下方为起居室、厨房或卫生间,室内空间根据人体高度和活动规律来设置,可以说是空间精确化的典型。

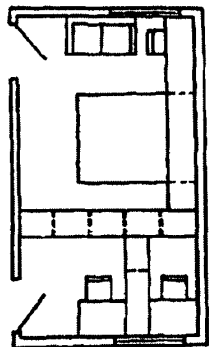


图4 利用书架的分隔空间

Fig. 4 Interior space separated by a bookshelf

相吻合,在空间形式上远远超过了一般商业建筑的概念,现在已经出现了很多室内空间组合的新形式。例如在一大空间内设置了景观电梯、园林建筑、雕塑壁画、瀑布喷泉等,巧妙地组成了交通、观赏、购物的序列,实现了模糊性空间和精确化功能的完美结合,使人们在购物中增强了新时代韵律美的感受,使人们的行为轨迹与艺术空间兼容,进一步丰富了现代生活的内涵。

图5是一个广告公司的室内设计实例,体现了建筑空间模糊性与精确化的统一,该办公室的工作方式与空间形式得到了创新:员工就像在酒吧里一样自由地交流沟通,客户就像老朋友一样与创作人员在办公室中心开放式休闲区聊天,几何形体划分出若干个功能空间区,开放式办公区与休闲区形成一个对经分明的、大的开放空间,整个空间顺应了人的心理、生理需求和现实规律,富有创造力。

模糊性空间并不必然提高灵活性和适应性,创造具有高度灵活性和适应性的模糊性空间,有赖于局部的高度精确化,做到室内空间整体模糊性和局部精确化的统一,设计师设计空间,居住者设计生活,模糊性空间以“不变应万变”的方式适应生活。

当今人们正处在多元复杂的时代,在高科技的

洪流中,人们需要有与之匹配的建筑空间环境,无论工作或生活,人们具有多方面新的需求,加之人们向往豁达通透、明快开朗的室内空间的行为心理,所以具有精确化功能的模糊性空间,是信息时代建筑空

间发展的一大特征,住宅建筑或商业建筑都逐渐向功能多、形式新等方向综合发展,形成能适应人们多方面需求的新的空间形式,满足人们对建筑空间使用的灵活性和适用性的追求。

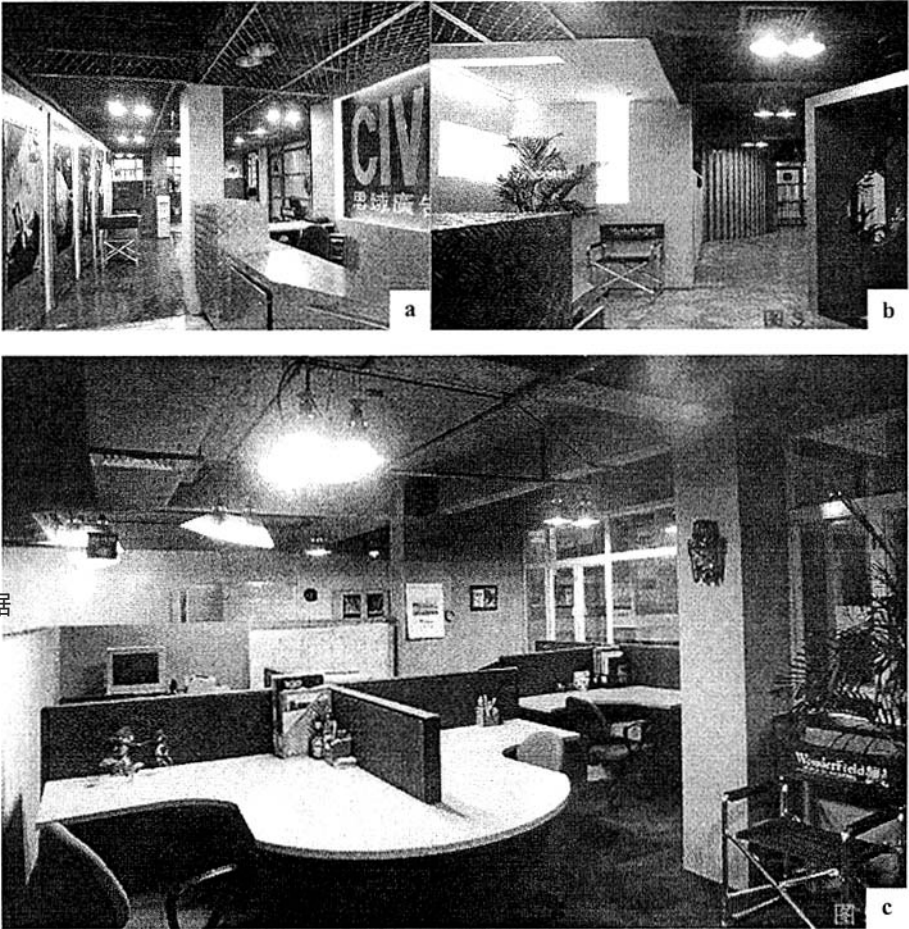


图5 某广告公司的室内设计

Fig. 5 Interior disigh of advertisement company

a. 公司入口处 b. 休闲区与过道 c. 开放式办公室

参考文献:

[1] 薛华楠. 室内设计与装修[J]. 室内,2004,(8):22-23.

[2] 赵琦曼、郑曙. 室内设计资料集[M]. 北京:中国建筑工业出版社,2001.

[3] 张文忠. 论商业建筑室内环境的共享空间[J]. 建筑学报,2002,(4):2-6.

[4] 马韵玉. 应变型住宅初探[J]. 建筑学报,1999,(11):11-15.

[5] 林福厚. 室内设计[M]. 西安:陕西人民美术出版社,2000.