

# 明清家具造型设计中的节奏与韵律美

李赐生

(中南林业科技大学 环境艺术设计学院, 湖南 长沙 410004)

**摘要:**从形态学的角度入手,对形式美法则中的节奏与韵律在明清家具设计中的表现和作用进行了论述,并对明清家具设计中节奏与韵律的特点和表现形式进行了分析。

**关键词:**明清家具; 节奏; 韵律

中图分类号: TS664. 01

文献标识码: A

文章编号: 1001-7461(2007)02-0176-03

## The Beauty of Rhythm and Cadence in Ming and Qing Dynastic Furniture Shape Designing

LI Ci-sheng

(School of Environmental Art and Design, Central South University of Forestry and Technology, Changsha, Hunan 410004, China)

**Abstract:** From the view of morphology, this article illustrates the expression and function of rhythm and cadence of aesthetic art in Ming and Qing dynastic furniture designing and analyses the feature and expression of rhythm and cadence.

**Key words:** Ming and Qing dynastic furniture; rhythm; cadence

家具产品的形态通过功能、材料、结构等要素构成,家具形态则以是否符合自然形式的规律性作为美的衡量尺度,如对称与均衡、比例与尺度、节奏与韵律、重点与一般,这些美学法则都是家具造型设计中要遵守的原则。本文着重论述节奏与韵律在明清家具造型设计中的应用。家具形态中的韵律美与律诗中的美学原则非常的近似。在明清家具造型中,反复的出现某种形态与构造,如椅子的桥梁式和马鞍式搭脑起伏韵律的造型,一些传统吉祥图案的罗列、组合套装家具某些线脚、构件的重复,或用材、色彩的变化。形状、色彩、材质及组合等这些形成家具形态的媒介材料的排列、反复、渐变、交错等不同的变化,在家具的形态上则表现为节奏感、韵律感,并具有极强的艺术表现力。

### 1 节奏与韵律

节奏与韵律是物质运动的一种周期性表现形式,有规律的重复,有组织的变化现象,是设计造型中求得统一和变化的一种表现手段。韵律的类型有:连续的韵律、渐变的韵律、起伏的韵律和交错的韵律。连续的韵律是由一个或几个单元按一定规律重复排列而成;渐变韵律是在连续重复排列中逐渐增加或减少某一要素的大小、形式或数量;起伏的韵律

是渐变周期的重复,即在总体上有波浪式的起伏变化;而通过有规律地纵横穿插排列则可形成交错的韵律。以上4种韵律的共性就是重复和变化,重复中有简单的重复与复杂的重复,变化中有形的变化或量的变化。通过连续的重复或交错的重复,可以彼此呼应、加强统一效果;通过起伏的重复和渐变的重复可以强调变化、丰富造型形象。运用重复造型的家具构成元素单一,造型中容易出现单调感。为了避免产生单调感,可在上下左右不同方位进行重复组合,可产生多种不同形式的组合。重复形式也可通过大小、质感、色彩、方向、位置、空间、虚实的等更加灵活的变化,给人以平中求奇的趣味。重复造型力求多样性,但它的造型原则是统一中求变化,这是重复形式特性所决定的,也是重复造型的前提。

家具造型中可通过方向、位置、面积和色彩渐变,或几种因素混合的渐变。具体为家具体量、位置的渐变;柜门、抽屉大小的渐变;或者家具色彩、沙发面料图案的渐变等表现形式。渐变为生命运动的自然法则,最易为人们所接受,成功的渐变造型,能给人律动的美感。

辐射形式可以说是渐变的一种特殊形式,体现为一个主导中央空间和几个向外辐射的组合而构成。辐射形式可分为向心式辐射、同心式辐射、离心

式辐射。辐射在构成的动态意义上,具有多方位的对称。这类家具造型统一、呼应性好,节奏动感突出。辐射形式的家具易形成视觉中心,引起人们关注。

节奏与韵律既相同又不同,二者都是指相同单元的不断出现构成事物的整体性、秩序性、规律性、生动性。从同一层面讲,节奏是简单的韵律,韵律是节奏的丰富;从不同层面上说,节奏是外在的韵律,韵律是内在的节奏。从感受上说,节奏强调的是秩序,韵律突出的是生动。节奏和韵律可看成一事物的两端,节奏在一端,韵律在另一端,越趋向简单,节奏感越强,越趋向变化重复,韵律感越突出。

## 2 节奏与韵律在明清家具造型中的应用

在家具造型设计中,不同的家具形态、结构、材料以及不同的组合方式都可获得节奏和韵律美感,如通过家具构件的重复排列或交错出现;雕刻装饰图案的重复和连续;木纹拼花的交错组合;织物图纹的配合应用;家具色彩的变化;拉手、线脚的反复出现等都可形成节奏、韵律的美感,从而构成家具形态

的整体性、秩序性、规律性和生动性。

### 2.1 家具形态的节奏与韵律表现

在家具形态的设计中,应用节奏韵律的重复手法,既可起到加强或突出某一部分的作用,以引起人的注意并加深人们的印象,同时还能取得各部分相互联系和呼应,以加强整体的协调和统一。

在明清椅子中常见的桥梁式、马鞍式、骆驼背式搭脑,桥梁式拉挡、三折式脚牙、步步高式的管脚档等构件的曲折起伏变化;笔梗式扶手椅中的直枨或“S”形曲枨式梳背构件、卡子花等构件的重复应用;壶门轮廓的券口牙条、罗锅枨、霸王枨、三弯腿、内翻马蹄等形体构件的大量应用,明清家具中对这些功能构件和形体特征的运用采取有规律的重复,从而产生出韵律的艺术效果,这些重复的变化丰富了造型形象,加强了明清家具风格的统一性和生动性,提高了明清家具的装饰韵律性,另外这种形体变化的韵律动感,局部装饰的韵律性,线条起伏的频率性和空间交错变化的有序性,也形成了家具造型的节奏感(图1~图3)。

万方数据



图1 无联邦棍文椅  
Fig. 1 Confederate Gunwen chair



图2 灯挂椅  
Fig. 2 Decorative lamp chair



图3 三屏式靠背椅  
Fig. 3 Three-screen back chair

明式家具中的圈背椅,椅背流畅的曲线与方正的椅座造型既柔中带刚,又能做到有放有收、有张有弛,完全满足了设计中所追求的简洁和韵律感。所产生的活泼效果使人更感受到生命的力量,激发观赏者产生共鸣。

### 2.2 组合套装类家具的节奏与韵律表现

对于套装家具或系列化家具,往往通过相同拉手、脚型、线条取得呼应、统一的效果。明式家具中的“套几”是由4件同样造型的几,逐个减小,套在一个框内,4个迭套在一起,只有一个几的体积。套几可分可合,使用灵活,可根据需要决定是套用还是拉出分别使用。这类组合套几的设计产生出渐变的节奏韵律美感(图4)。

如在明清套装家具中一些相同的铜制扣手、铺首、合页、包角、面条吊牌、抽屉面页和拉环等五金的大量应用,可使组合套装家具有一致的风格韵律。明清家具中的线脚造型十分丰富,通过线和面的深浅宽窄、舒急紧缓、平偏高低,稍有变化便会使家具形态各异,而采用相同或相似的线脚造型则可加强组

合套装家具的节奏韵律感,如同一线脚或同一形态的家具单体在家具布局组合中的反复出现和应用,则会形成规则的变化,出现连续运动的节奏特征,使整组家具体现出视觉上的韵律美(图5)。

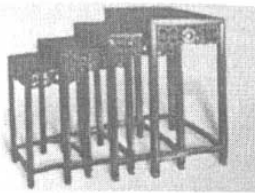


图4 套几  
Fig. 4 Telescoped teapoy

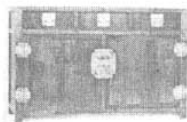


图5 矮柜  
Fig. 5 Low chest

### 2.3 传统图案的节奏与韵律表现

传统图案的繁复是有别于现代设计的一大特征,但传统图案的繁复绝不是简单的罗列,单纯的重复,它更加讲究在纷繁中体现出节奏和韵律,对比与调和,将疏密、大小、主次、虚实、动静、聚散等做协调的组织,做到整体统一、局部变化,局部变化服从整体,即“乱中求序”、“平中求奇”。如明清家具中云纹牙头、结子等结构件的重复应用,或人字档、“卐”字

纹、方回纹、勾回纹、卷草纹、如意纹、百吉纹、云纹雕饰图案的重复排列,既具吉祥寓意又含节奏韵律,形成了明清家具独特的设计风格(图6的紫檀五开光鼓墩,均匀镂出五个壶门,表面满雕吉祥的如意方钩纹饰,而产生虚实、重复、连续的节奏韵律美感;图7

的黄花梨四簇云纹方柜柜门满雕四簇云纹图案,构成重复、连续、交错的韵律;图8的紫檀方角小四件炕柜,门面满雕的云纹,再加上暗八仙的图案,似大海波涛、仙境祥云,产生亦真亦幻、飘渺起伏的韵律动感美)。



图6 鼓墩  
Fig. 6 Drum knob

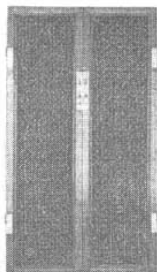


图7 柜门  
Fig. 7 Door to chest

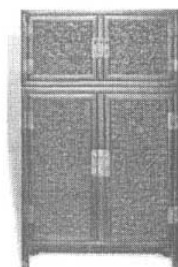


图8 炕柜  
Fig. 8 Kang chest



图9 罗汉床  
Fig. 9 Luohan bed

## 2.4 家具材料、色彩的节奏与韵律表现

在用料选材上,明清家具多数为色泽深沉、质地精密、纹理细腻的花梨、紫檀、鸡翅木等珍贵硬木,特别是清中期以前的宫廷家具选料更为考究。这些珍贵硬木,都具有色调和纹理的自然美。

明代工匠们在家具制作时,除了精工细作而外,一般不加雕饰,不作大面积装饰,突出木材本身的色调、纹理的特性,形成特有的审美趣味和风格,这是明代家具的一大特点。花梨木又名花榈树,叶如梨而无花实,木色红紫,而肌理细腻。《广州志》记载:“花榈色紫红,微香,其纹有若鬼面,亦类狸斑,又名‘花狸’。老者纹弯曲,嫩者纹直,其节花圆晕如钱,大小相错者佳”。其材色橙黄有闪光,纹理如行云流水,花梨木家具具有简洁明快、线条流畅的韵律美。

紫檀木木质坚硬,体重,放在水里立即下沉。没有疤痕,呈紫黑色。《博物要览》说“新者色红,旧者色紫,有蟹爪纹,新者以水浸之,可染物”。其纹理稠密,经打蜡磨光和空气氧化,逐渐演变成红紫、黑紫色。色调深沉稳重,有古雅静穆感。这是紫檀木家具的最主要特征。

鸡翅木,是各类硬木中最坚硬的一种,带有“木里含沙石”之说。此木具有一种特殊罕见而又非常明显的纹理,由于光照时间不同,还会产生各种不同色调,有暗红色、棕红色等。因其表面纹理好似鸡翅羽毛的光泽,故称“鸡翅木”,与紫檀的深沉和花梨的鲜美相比,有一种不拘一格的艺术韵味。

这些材料所具有的特殊纹理和色彩效果,在材质肌理上富有韵律感和节奏感,具有特殊的韵味和

深厚的古朴气质。

明清家具中有许多用竹材(或仿竹)做成的家具,利用竹材的自然竹节变化和竹家具的独特形态产生出特殊的节奏和韵律美感。同时一些椅凳的座面采用藤编材料使之包含着交织的韵律美。

家具色彩的节奏和韵律也是色彩的音乐性体现,它是通过色彩的交替变化出现的,通过色彩有规律的重复、渐变、突变,形成家具色彩的视觉节奏。具有节奏感的色彩与色调就会形成生动的色彩律动和韵律。

在明清家具中,多通过镶嵌木、牙、石、瓷、螺甸,以至琥珀、玛瑙、珊瑚、宝石等不同材料构成不同的色彩纯度、明度、色相渐变,赋予色彩的节奏感和韵律感。由于镶嵌的材色和图案丰富多彩,极大地丰富了明清家具(尤其是清代家具)的色彩装饰效果。图9的铁力木大理石围子罗汉床在三围板上镶嵌多块大理石以形成重复韵律的同时,大理石的纹样色彩也产生出变化万千山的梦幻韵律。

明清家具中所运用的节奏韵律造型因子,使之形态更加丰富多彩,并赋予其诗律、音乐、运动和生命般的美。

## 参考文献:

- [1] 徐雷,徐丽. 家具设计中的构成艺术[J]. 家具, 2005, (1): 7.
- [2] 景戎华,帅茨平. 中国明代家具图录[M]. 北京:中国林业出版社, 1999.
- [3] 景戎华,帅茨平. 中国清代家具图录[M]. 北京:中国林业出版社, 1999.
- [4] 濮安国. 明清家具装饰艺术[M]. 杭州:浙江摄影出版社, 2001.