

# 论园林中灰空间与人性场所的营造

白 丹, 闫煜涛

(北京林业大学 园林学院, 北京 100083)

**摘 要:**从分析灰空间的概念内涵、构成原理、空间属性、功能和构成形式入手, 结合环境心理学和环境行为学等相关理论, 探索如何充分利用灰空间进行人性场所的营造。

**关键词:**灰空间; 空间属性; 人性场所; 设计原则

**中图分类号:**S731

**文献标识码:**A

**文章编号:**1001-7461(2009)03-0185-05

## Establishment of the Gray Space in the Design of Humanity Space in Landscape Architecture

BAI Dan, YAN Yu-tao

(College of Landscape Architecture, Beijing Forestry University, Beijing 100083, China)

**Abstract:** More and more attention has been paid to the establishment of humanity spaces in the landscape architecture design. It is worth while to think about how to establish them. Combining with the theories of environment psychology and environmental behavior, the gray space was discussed from the aspects of concept, constructive principle, properties, functions and the structural forms to make the full use of the gray space in the design of humanity space.

**Key words:** gray space; space property; humanity space; design guideline

人的行为总是发生在某一特定空间中, 并与此空间的属性相互影响。如何营造出人性化的场所, 以适应使用者的各类行为习惯和活动倾向, 满足人们的行为需求, 是每位园林设计师追求的目标。笔者从灰空间入手, 探讨人性场所的营造方法, 以期给使用者提供充满活力的高品质空间。

### 1 灰空间的概念与内涵

#### 1.1 建筑中的灰空间

20 世纪 70 年代, 日本著名建筑大师黑川纪章提出了灰空间的概念。其中的“灰”字来自黑白色彩, 把各种颜色混合起来, 直到辨不清色素时, 即称灰色。灰色呈中性, 可与任何颜色取得协调。如果把空间比作色彩, 室内空间叫做“黑”, 室外空间为“白”, 那么作为室内外的过渡空间便称“灰空间”, 这种空间具有协调性。黑川纪章用“灰”的理论表达并追求一种不定的、边缘的、意义丰富的空间, 它把二者之间复杂、矛盾的不定性喻为“灰”, 他认为“灰”概括了各种矛盾因

素对立、冲突并获得和平共处和延续。

建筑中的灰空间总是介于室内、外之间, 既不制约内、外, 也不孤立内、外, 它是过渡空间、连接空间、媒介空间、边缘空间。灰空间使建筑的内、外产生连续性, 包括自然和建筑的连接, 内、外空间的连接以及私有空间和公共空间的连接。

#### 1.2 园林中的灰空间

园林中的灰空间不再仅依靠建筑而存在, 被局限在建筑的周边, 而是一种包括建筑在内的植物、山石、水体和地形等共同构成的“广义”空间形式。园林范畴的“黑”空间和“白”空间与其在建筑范畴中的含义似而不同, “黑”空间指的是空间围合度高, 界定清楚, 有明确尺度感的封闭空间; “白”空间指的是无围合、无边界、大尺度的开敞空间。作为介于“黑”、“白”空间之间的灰空间是一种在垂直面或顶面上不完全围合的空间, 是一种空间界定相对模糊, 不能明确感知尺度的空间。

在园林中, 顶面上的围合可以利用建筑的顶和

收稿日期: 2008-09-22 修回日期: 2008-12-12

作者简介: 白丹, 女, 在读博士研究生, 主要研究方向为风景园林规划与设计。

乔木的树冠,如高大浓荫的乔木种植形成树阵,如同园林建筑中的廊和亭一样,一方面可为使用者遮阳挡雨,另一方面又有良好的视线通道而不影响使用者观赏四周的景物。垂直面上的围合可以利用高大密闭的灌木、地形的高差等构成,形成较私密的活动场所,但又不阻挡使用者与外界环境进行沟通。另外,在垂直面上,亭、廊等建筑物的支柱和植物的树干以暗示的方式限制着空间,但具有很强的模糊性,便于空间的流动。如疏林草地上种植的树团,树干和树冠暗示了空间的围合,模糊了周围草地的开敞性。

园林中的灰空间不仅仅是造景方面的需要,它更强调人的使用。这样的灰空间具有更大的模糊性和共融性,也孕育着多种可能性和丰富的多样性。这种可能性和多样性可以总结为一种不确定性,灰空间这种属性产生的原因正是在于灰空间的使用者——人,人作为影响灰空间的重要因素也参与其中。

### 1.3 园林灰空间的涵义

在园林中,灰空间拥有了更广泛的涵义,从外延上讲,灰空间是在一定维度上有遮挡、有围合,但又不完全围闭、也不完全开敞的空间;从内涵上分析,灰空间则是人类活动的一个包容性区域,一个融入了人的情感与意志的场所。

## 2 园林灰空间的属性及结构

### 2.1 灰空间的属性

**2.1.1 边缘性** 一个空间的边缘是这个空间区别于另一个空间的界面,同时这个界面又联系着多方面的事物,起到纽带的作用。灰空间往往处在此空间与彼空间相连接的边缘地带,独特的位置使灰空间具有边缘的特征。这个边缘地带的空间具有融合相邻异质空间的特点而又不失其自身空间个性的特征,不仅是区分空间的要素,同时是塑造空间形象、表达空间存在含义、营造场所认知氛围的要素。

**2.1.2 过渡性** 2个或2个以上不同性质的空间在彼此接近时,产生相互作用的特定区域是空间范围内对立矛盾冲突与相互调和的焦点。灰空间周围往往存在着性质不同的空间,这些空间的特性通过灰空间这个媒介过渡、转化、调解、和谐。灰空间转换了周围空间的功能和人的行为活动,缓冲了周围空间的压力。灰空间本身也可能存在于2个或2个以上同质空间之间,起到丰富空间形态,增添空间使用功能的作用。

**2.1.3 模糊性** 灰空间中往往包含了它周围空间

的一些特征,同时又包含了其周围空间不具有的一些特征,表现为空间的演变和对比。这种演变和对比给空间带来了多变的因素,增强了模糊感,同时也给空间带来了无限活力。这种模糊性是灰空间最吸引人的地方,使用者在这个充满活力的空间中,可以根据需要开展各种静态、动态的活动。

**2.1.4 流动性** 灰空间连接了它周围的空间,使得周围空间的特征在其内部交汇、流转。这种异质空间之间的对话、沟通在灰空间中形成了由此空间到彼空间的连通和流动。灰空间为其周围的空间互相沟通、互相转变提供了一个平台,承载着周围空间之间来往的各种信息、各种对话。

**2.1.5 共融性** 灰空间为其周围空间所共享,这种共享的共融性决定了灰空间生境的多样性,受益于相关空间资源的相互补充与组合,加之多样性生境的复合、延展,灰空间能更有效地利用环境资源,利于承载多元化社会活动。

灰空间的各个空间属性之间是并列的,几个属性不是独立、割裂的,而是相互联系、相辅相承的。灰空间的形式多样,不同形式的灰空间可能拥有这几个属性中的全部特征,也可能只拥有其中一部分属性的部分特征。但不论何种形式的灰空间,必然具备这些属性中的某种特征。

### 2.2 灰空间的结构

灰空间“围合但不围闭、开放却不开敞”的空间结构,反映在直观的空间构成上表现为:竖向上顶面遮挡的覆盖空间、横向上一面或多面封闭的半开放空间及二者的结合。并且,不论那种结构,须保证使用者的视线通透,必有无视线遮挡的面,即有没有围合的面。

## 3 灰空间在人性场所营造中的作用

城市中国林环境的塑造是以人为主体的,应充分考虑人的主观感受,组织各种为人所用、为人所体验的人性场所。通常认为,在园林空间中人们能通过各种行为活动,获得亲切、舒适、平静、安全、有活力、有意味的心理活动,这就是人性场所。

### 3.1 人的需求与人性场所

在环境行为学和环境心理学中都有涉及到人的需求对环境空间的影响的研究,简单来说,从人的需求出发,人对空间的要求表现在安全、多种选择、与外界接触、最省力等<sup>[1]</sup>。

环境行为学中,把符合人对空间需求的公共性空间称为社会向心空间,即倾向于使许多人聚集在一起,促使人们互相交往,寻求丰富的环境刺激的空

间。当人们在社会向心空间中,通过人际交往,进行信息、思想沟通时,个人空间同样也需要得到保障,因此,如果人们需要控制自身与他人交换信息的质和量时,会下意识的来到有依靠的空间中,这被称之为社会向心空间内的离心趋势。人类既需要私密性也需要相互间接接触交往,过分的接触与完全没有接触,对个性的破坏力几乎同样大。因此,对每个人来说,既要能退避到有私密性的小天地里,又需要与别人接触交流的机会<sup>[1]</sup>。在公共空间中,人们愿意在半公共、半私密的空间中逗留,这样使用者既有对公共活动的参与感,又有安全感。

在环境心理学中,关于空间舒适感的论述可反映出对人性场所的关注。空间的舒适感与人在空间中占有位置的方式有关。人们喜欢有所依靠地从小空间去观察更大的空间。这样的小空间既具有一定的私密性,又可观察到外部空间更富有公共性的活动。人在其中感到舒适隐蔽,但决不幽闭恐怖<sup>[2]</sup>。

另外,在对人类领域行为的研究中,安全感是人在室外活动首要考虑的因素,人只有先确定一个空间的安全性才决定是停留还是离开。在一个空间中,可给人带来安全感的要素有多种,比较直观地就是某方向空间的围合,同时,这种围合也很直观地体现了这个空间的领域性。

综上所述,人性场所应提供一种依靠和围合,即舒适感和安全感,而灰空间恰有这种功能属性。灰空间的横向或纵向不完全的围合,既能满足人们对空间私密性的要求,又可以使人观察到外部空间中公共性更强的活动,从而使人产生舒适感。

### 3.2 园林中灰空间的表现形式及其应用

园林中各种构成要素都可自构或相互组合形成形式多样的灰空间。分门别类地看,以廊、亭为代表的园林建筑;疏林草地、林荫广场等覆盖空间;乔木与灌木围合而成的半开敞空间;梯田式台地、堆垛地形等半开敞空间等均为灰空间的常见表现形式。

在黑川纪章提出灰空间的概念之前,中国古典建筑与园林中就有丰富的灰空间应用的实例。廊、亭等建筑本身空灵的结构,表现了其虚空的外部与周围空间环境之间的联系,其过渡性、流动性和共融性更是成就了自然景物和人的内心感受的沟通。如拙政园中从宜两亭到倒影楼的那段水廊,曲折起伏、跨水而砌、构筑别致<sup>[3]</sup>。它并不局限在呆板直立的白粉墙边上,而是与墙若即若离,形成变幻无穷的空间式样。这段廊使得东侧实体的墙和西侧虚幻的水面通过其虚空的外部进行交融,形成了沟通自然景物与人内心感受的灰空间,达到了内外空间渗透、主体和客体情景交融的艺术效果(图1)。

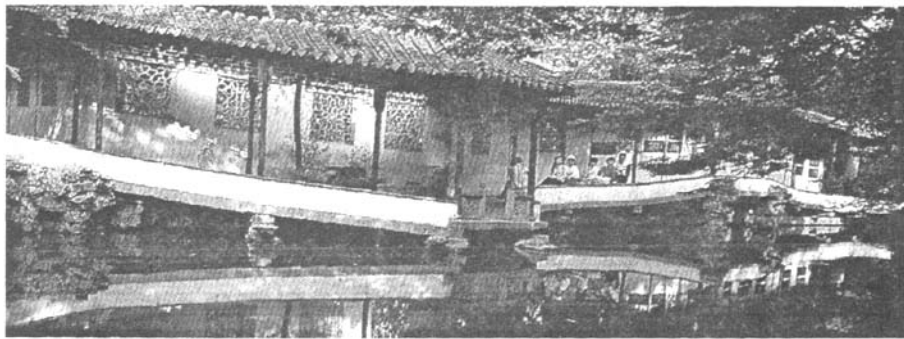


图1 苏州拙政园水廊

Fig. 1 Water corridor of The Humble Administrator's Garden in Suzhou

在现代园林设计中,风景园林师多用柔和的植物材料来软化建筑带给人的生硬感。如美国纽约的佩利公园<sup>[4]</sup>,就是一个典型的利用植物材料在有限的空间内营造出了一个宜人舒适的灰空间的例子。佩利公园位于曼哈顿中心第53东大街的北边,处在第五大道和麦迪逊大道之间,占地仅390 m<sup>2</sup>。在这个袖珍公园的东西两侧均是高大的建筑,南部是其唯一的出入口。由于基地面积狭小,外部环境嘈杂,设计者巧妙地利用了瀑布和植物来隔绝噪音、营造空间。公园中的12株皂荚树被栽在一个间隔3.6

m的梅花形阵列中,这种松散的树木分布一直延伸到人行道,以及入口处又长又低的台阶<sup>[4]</sup>,共同形成了公园的怡人之感。从第53东大街上向袖珍公园望去,整齐排列皂荚树的树冠形成了巨大的绿色华盖,那些树干支撑着它们,构成了一个夹在两侧封闭的黑空间之间的灰色地带,使行人在喧闹的大街旁得以片刻的宁静(图2)。

高大的乔木和灌木密植成丛形成绿色屏障,这个屏障可以构成一个半开敞型的灰空间,保证了环境的安全与宁静。在树丛前设置一些座椅,供人使

用(图 3)<sup>[6]</sup>。

现代园林设计中,地形也是组成园林灰空间的重要元素。地形通过塑造可以在横向上围合形成多种空间形态。其中,利用高差变化形成逐层递减的梯田式台地不仅具有较强的方向性,而且地形的高差也加强了空间的内聚感,使得空间具有很强的向心吸引力,并且还可以通过在地形周围种植树木增强其空间围合感。这样的空间可作为休息、观景等场所,也可以结合座椅营造造成小型的室外剧场,能够使人在不同水平面上运动(图 4)<sup>[6]</sup>。

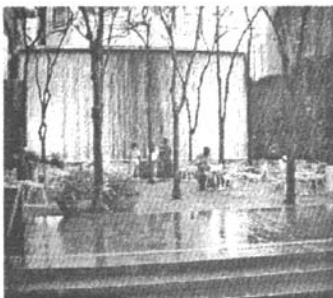


图 2 美国纽约佩利公园  
Fig. 2 Paley Park in New York



图 3 植物围合形成的灰空间  
Fig. 3 Gray space enclosed by plants

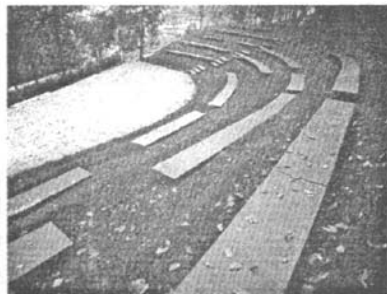


图 4 法国泰拉松的想象之园  
Fig. 4 Gardens of Imagination in Terrasson

## 4 利用灰空间效应,营造充满活力的人性场所

在城市园林中,人们除了欣赏美景,还需要一个

空间来容纳他们,并且可以利用这个宜人的空间展开活动。不同的活动对空间的构成形式和空间属性等方面有着不同的要求,相对多样化的空间构成形式和空间属性为多种活动的开展提供了更多平台。

灰空间作为一种空间形式出现在城市园林中,它既满足了人们在心理上安全性和私密性的要求,也满足了生理上开展一定活动的要求。灰空间的重要性日益凸显,越来越多的人喜爱到灰空间中活动。灰空间空间属性的多样性给活动的丰富性创造了优越的条件,人们可以根据其空间属性决定自己的活动内容。但是,就目前城市园林的现状来说,灰空间的数量还不能满足人们的需求,同时现有灰空间的设置也不尽合理。如何在现代城市园林中,科学合理设计灰空间,笔者提出以下几点建议:

### 4.1 调节空间节奏 丰富空间层次

设计者应以城市园林的空间布局为基础,注重黑、白、灰空间的搭配设置。在黑、白空间相对密集的区域,加入适度的灰空间以调节空间节奏,丰富原本空间层次单薄的空间序列,改变原有单一的节奏,使空间序列更加丰富。

### 4.2 利用园林建筑营造灰空间

在园林中,亭、廊等园林建筑本身就具有灰空间的特质——覆盖的顶面和开阔的横向视线。在具体营造过程中,应“宜亭则亭、宜榭则榭”,充分利用建筑的构成特点适地设置建筑。廊适宜安置在场地的边缘,面向景观主体;同时,也可以在廊的另外一面种植密实的高大乔、灌木,形成绿色屏障,在横向上适度阻挡视线,以提供更舒适的观赏环境。根据灰空间的构成特征,廊的顶面最好是封闭的,也不宜采用透明或半透明的材料制作,应该给使用者提供一个良好的遮阳挡雨的环境。亭和廊的结构相似,但其具有更强的空间融合性,具体的营造方法同廊相似,需要封闭的顶面和良好的景观观赏面。

### 4.3 利用植物营造灰空间

园林中的植物依据自身形态特征,可通过树干、树冠、叶丛等围合空间。树冠浓密、分支点高的乔木可组成树阵,形成一个具有相对封闭顶平面的空间,树木的栽植密度应适宜,树干过密则阻挡视线。如果园林中有较大面积的草地,可以结合乔木和灌木形成疏林草地,这样处理不仅具有良好的生态效益,还可以利用乔灌形成灰空间,方便活动。另外,还可以用枝叶浓密的高大灌木种植形成屏障,围合成私密感较强的半开敞型灰空间。

### 4.4 利用地形营造灰空间

对于高差较大的场地,可以用山石、挡土墙或台



阶协调高差,形成一个半开敞型的灰空间。如在湖边或河边,如果驳岸距水面有比较大的高差,并且驳岸占地比较局促,可以选用自然式的山石或者规整的挡土墙来形成一个面向水面的半开敞型灰空间。如果场地的面积广大,高差可以通过台阶的形式逐层变化,台阶的主要朝向应该面对主体景观,形成一个能吸引使用者兴趣的场所。

需要强调的是,灰空间并不单由一种园林要素组成,建筑、植物、地形和水等园林构成要素可互相协调,共同组合形成形式多样的灰空间。

#### 4.5 注重灰空间营造细节,提供必要的服务设施

灰空间应该易于识别,它应设置在使用者易于接近,能看到的地方;并且在这个地方,应明确传达该场所可以被使用的信息。

灰空间的重要性主要体现在给人提供了一个具有吸引力的场所,使用者在灰空间中能感受到安全感和领域感,愿意长时间的停留,并能保持和周围景物的沟通和联系。从空间使用的角度,灰空间要给人们提供遮荫、避风等活动条件,使使用者保持心理上的舒适。其中,作为遮荫的乔木要有足够大的郁闭度,灌木的高度要以能遮挡人的视线为最低标准;建筑要有封闭的顶面。另外,灰空间中一定要有非单一方向的视线通道,对于具有顶面覆盖的灰空间,在横向上要保证多个方向视线通畅。对于横向上有遮挡的灰空间,则需要保持顶面或其他横向方面的开敞性。

除了灰空间自身的空间特征能吸引人以外,一些必要的服务设施也需要提供给使用者,以便停留、依靠、人与人之间进行交流,如座凳、桌椅等,并且服

务设施本身也应具有起码的可使用性和舒适性。座凳、桌椅等设施的设置要注意同所在灰空间的特征相结合,以空间边缘、面朝外部的位置为宜。为了考虑有私密性要求的使用者,在灰空间内部视线相对封闭的地方,也应设置桌椅,方便使用。

## 5 结语

人是环境的主体,人性场所的营造是以人为本的设计思想最好的体现。灰空间丰富的空间属性使空间拥有了更饱满、更有内涵的空间感受,它把关心人、尊重人的理念充分体现了出来,为创造出理想空间,实现环境与人的心理、生理以及文化传统的和谐统一提供了更多的可能性。希望灰空间能更多地应用到园林设计中去,为人们的生活营造更加宜人的城市园林环境。

#### 参考文献:

- [1] 李道增. 环境行为学概论[M]. 北京:清华大学出版社,1999,16,29-30.
- [2] 林玉莲,胡正凡. 环境心理学[M]. 北京:中国建筑工业出版社,2000,177-178.
- [3] 邵忠. 苏州古典园林艺术[M]. 北京:中国林业出版社,2001,201.
- [4] 文伦·泰特. 城市公园设计[M]. 周玉鹏,肖季川,朱青模译. 北京:中国建筑工业出版社,2005,5-9.
- [5] 朱钧珍. 中国园林植物景观艺术[M]. 北京:中国建筑工业出版社,2003,82.
- [6] JANE A. 移动的地平线——凯瑟琳·古斯塔夫森及合伙人事务所的景观设计学[M]. 曹淑华译. 香港:安基国际印刷出版有限公司,2006,149.