

城乡空间融合视野下的城市区域绿地景观形象塑造

——以广州花都区为例

李小云, 叶 红

(华南理工大学 建筑学院, 广东 广州 510641)

摘 要:从城乡空间融合的角度出发,以广州花都区为例,分析了区域绿地景观格局现状、存在问题以及区域特色绿地景观元素的提取,通过“渗透”、“环绕”、“多样复合”,塑造花都“山、水、田、城融合”的连续统一、网络状、可渗透的城市区域绿地景观形象。

关键词:城乡空间;融合;绿地景观形象;塑造

中图分类号:S731.2 **文献标志码:**A **文章编号:**1001-7461(2012)02-0217-04

Building Green Landscape Image in Urban Areas Based on Integration of Urban and Rural Space
——A Case Study on Huadu District in Guangzhou City

LI Xiao-yun, YE Hong

(School of Architecture, South China University of Technology, Guangzhou, Guangdong 510641, China)

Abstract: Taking Huadu District in Guangdong, China as example, regional landscape pattern, existing problems, and green landscape elements were analyzed. It was proposed that measures such as “infiltration”, “surrounding”, and “multiple compounding” should be adopted to build view image of green landscape with the integration of the mountains, waters, lands, and cities, and the characteristics of network-like, permeable landscape complex in urban areas.

Key words: urban and rural space; integration; green landscape image; shape

城市绿地景观主要由各种类型的绿地斑块和廊道组成^[1],并通过植物色彩、造型等构成城市形象的重要组成部分,而城市形象的塑造同样也离不开以绿地系统为主体所构建的绿地景观形象。因此,城市绿地系统在满足其自身功能与技术要求的同时,对发掘城市形象影响要素中绿化资源的潜力,塑造特色城市,提升城市形象具有重要意义。然而,很多城市在绿地景观形象建设的过程中,成了一场只讲美观而无生态、只论城区而无区域的城市绿化运动,不利于发挥城市绿化资源的潜力,以及设定和传播完整的绿色城市形象^[2]。因此,文章以广州花都区为例,从城乡空间的有机融合的区域角度出发,不再局限于建成区范围,而是对城市区域绿地景观形象

塑造进行探讨,以构建系统性、极富特色的绿地景观形象。

1 城乡空间融合下的绿地景观形象

1.1 城乡空间融合的发展趋势

城乡空间作为一个复杂的巨系统,其相互融合的理想状态就一直成为人类的追求目标,从空想社会主义的“乌托邦”,到霍华德的“田园城市”及芒福德的区域思想,都在努力消除城市与乡村的空间对立,试图建立一种城乡空间融合的状态。也就是要将区域内的自然、社会、经济等子系统结合起来,安排城乡建设用地、耕地、林地、园地等各项用地,统筹安排各项基础设施和公共服务设施,实现人类住区

收稿日期:2011-01-21 修回日期:2011-05-12

基金项目:国家自然科学基金(50878086);广东省自然科学基金(8151064101000052);广东省教育厅人文社会科学研究创新团队项目(07JDTDXM84002)。

作者简介:李小云,男,博士,研究方向:城市发展理论研究。

与自然环境和谐的可持续发展^[3]。但由于我国长期的二元体制使得城乡隔离发展,城乡矛盾加剧,这要求我们重新审视城乡空间关系,为此,“城乡一体化”“五个统筹”等模式被提了出来,以实现城乡空间的融合。

1.2 传统城市绿地景观形象建设的局限性

长期以来,城市与乡村各自为政,重城轻乡的发展模式,导致城市绿地景观形象塑造只注重城市建成区的绿地系统规划建设^[4],忽略了城市近郊甚至乡村的绿地景观要素,缺乏以城乡空间一体化的角度协调城市和乡村、人与自然的关 系,造成城市人工绿地景观与外围自然绿地景观的不衔接,从而影响和制约了区域范围内绿地景观形象的整体协调。因此,应从城乡空间融合的角度出发,在维护生态健康与安全的基础上,协调城区与外围绿地景观格局,塑造连续统一、网络状、可渗透的城市区域绿地景观形象。

1.3 城市区域绿地景观形象的塑造

在城乡空间逐步融合的过程中,城市绿地景观形象塑造应充分发挥城市建成区的核心作用,与城市近郊、乡村大面积的斑块和廊道有机链接,达到调节气候、涵养水源、改善环境的生态功能,以及空间布局上的协调连续,避免区域绿地景观格局在快速城市建设中,因人工构筑物的建设而显得过于破碎。同时,通过城乡结合带大片的森林、农田保护区、果园、苗圃、观光农业和绿化带等,形成绿色网络,并使之与城市建成区绿地系统贯通,不仅可以限制城市无序的蔓延,而且可以使城市坐落在绿色环绕中,形成城中有乡、乡中有城,相互渗透、相互协调的绿地景观形态^[5],塑造“大地园林化”的绿地景观形象。

2 花都区域绿地景观格局分析及特色元素的提取

2.1 花都区域绿地景观格局分析

花都区因地近花山,历史上名为花县。花都北面、东面、西面大面积的山体形成山林绿化渗透带,建成区与北部山体之间大片的耕地、园地等形成了花都区中部生态缓冲绿楔,与花都中心城区散点布置的大型公园和组团绿地,以及呈带状绿廊分布的河流水系、道路绿化,共同构建了花都北山南城的大地景观格局。但是,从整个区域来看,由于城镇建设用地的快速扩展,大量农田被占用,使得山体和建成区中间的缓冲带只形成了楔形模式,区域绿化景观格局属于不完善的环状与楔形和点状组合模式。此外,道路、水系绿廊未形成整体性,使绿地之间链接松散,未能按斑块、廊道、基质相结合的原则构建完

整的“山、水、田、城”融合绿地景观形象(图 1)。

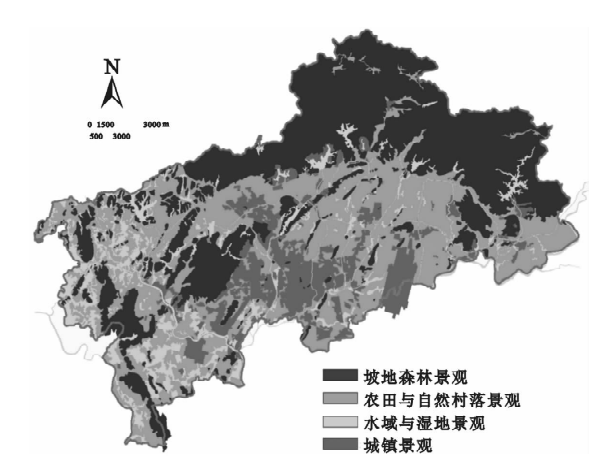


图 1 花都区域绿地景观格局现状

Fig.1 Regional landscape pattern of Huadu

2.2 区域绿地景观特色元素的提取

要塑造一个城市的特色绿地景观形象必须对城市景观元素进行充分考察、分析以及提炼。花都区域通过对山、水、田、城的综合分析,提取具有鲜明特色的绿化元素,并有机组合到城乡空间之中,以促进花都区域绿地景观形象的构成。

2.2.1 青山——城之魂 作为中国传统山水文化之一的“山”,是许多城市的“魂”所在。花都的三面山体形成了一个半包围的生态保护屏障,加之山体多变的形态,成为影响城市形象的色彩变化和视觉效果的特色元素。将花都北部山体纳入城市区域绿地景观系统,既可以利用山体的生态、景观、游憩价值,营造良好的人居环境,又能由一系列山体制高点为基础,各森林公园体系构成的花都北部天际轮廓线,形成花都区域重要的绿色空间,并将其引入城市,成为重要的开敞景观点。

2.2.2 碧水——城之灵 水是城市的活力与灵气所在,是城市中最活跃、最富于变化的景观元素。花都区北部是花都区大部分河流的发源地,主要有流溪河、白坭水、新街河、梯清河四大水系,河流呈狭长的线状空间,景观独特,展现出多样的景观面貌。同时,河流及两岸绿化结合形成滨江绿带,既能有效地保护水体,又能展现良好的绿地景观,并可与其他滨江城市建筑景观一起构成多姿多彩、富有活力的特色城市景观形象。

2.2.3 农田——城之本 花都是广东著名的“稻田”、“菜地”,农田不仅成为城市发展的根本所在,也成为城乡融合过程中独具特色的形象元素。花都绿地景观形象塑造可对特色农田景观加以科学的安排和艺术设计,建设出既具有较高科技含量、经济效益,又具有观光、游憩功能的农田景观。这种通过大

面积城郊农田与城市绿地系统相结合的形式，不仅可以对城市公园绿地产生重要补充的作用，也构成了城市景观的绿色基质^[6]，为城市区域绿地景观形象奠定了良好基础。

3 花都城市区域绿地景观形象的塑造和维系

3.1 花都城市区域绿地景观形象的塑造

3.1.1 渗透——建立城乡绿地景观渗透系统 城乡绿地景观不仅包括传统意义上的城市公园、自然保护区、森林公园、风景名胜区，还包括大面积的农田、林地和水域。花都区域内大面积的林地、农田在郊区构成绿色基质空间，与穿过城市的江河、道路等绿色廊道一起呈楔状嵌入城市，相互渗透，相互融合，形成网络化的城乡绿地景观渗透系统（图 2），实现城市区域的绿地景观形象塑造。因此，花都绿地系统建设不能将山林、农田、水域等非建设用地独立于城区之外，而应注重森林、农田、果园和湿地、水源等资源的保护和利用，将其纳入城市绿地网络之中，让城市融入乡村绿地，绿地空间渗透城市，创造一个有机结合，具有地域特色的城乡绿地景观渗透系统。

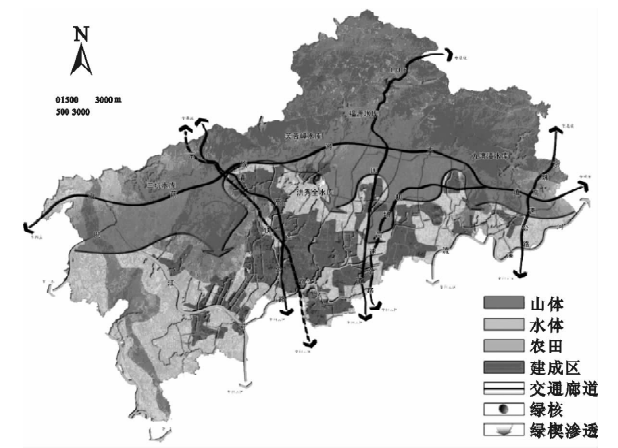


图 2 花都区域绿地景观渗透系统

Fig. 2 Regional landscape infiltration system of Huadu

3.1.2 环绕——构建环城绿化生态保护体系 环城绿化生态保护体系是保证城市空间与绿色空间相互渗透的有效手段。环城绿带通过“链接”把城市和乡村绿地有机的联系在一起，打破城乡界线，形成网络体系，提高城乡绿地提供生态效益和游憩活动的潜力，从而实现城市与乡村间的紧密联系，城市与乡村绿地景观之间的有机的“融合”^[7]。花都区域的环城绿化保护体系不能仅采用建设人工林带的方式来建设绿化隔离带，以阻止城市蔓延和保护城市的生态环境，而应与城乡绿色渗透系统相结合，将大面积的森林、农田、果园变为环城绿化空间，让城市融于

绿色环绕之中，既可以节省大量的建设资金，又可增加城乡结合部的景观多样性。

3.1.3 多样复合——形成多样复合绿化空间形象

多样复合绿化空间强调自然绿化景观与人工绿化景观的结合，以城区周边大环境自然绿化景观为依托，通过绿色廊道、楔型绿地和节点等，将森林公园、城市公园、街头绿地、农田、河流、滨水绿带和山地等不同类型景观元素纳入城市绿地景观形象系统，使城内人工绿地与城外自然绿化融为一体。同时，通过点、线、面、片、环、楔、廊相结合的布局方式，并在建成区充分向空间发展，增强屋面、阳台绿化等垂直绿化，形成多层次绿色植物景观，构成一个自然、多样、高效的多样复合绿化空间形象（图 3）。

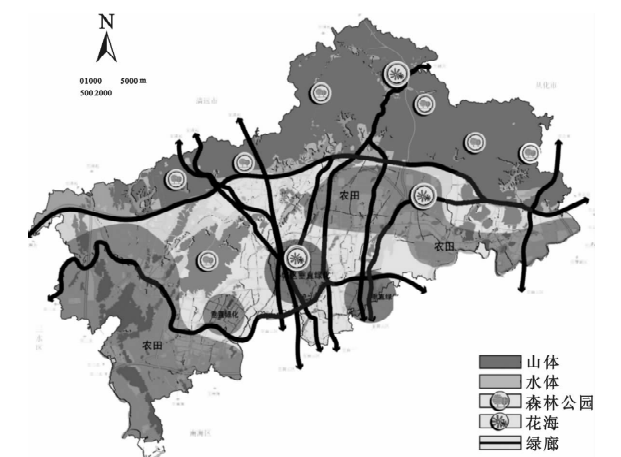


图 3 花都区域多样复合绿化空间

Fig. 3 Regional multiple complex landscape space of Huadu

3.2 花都城市区域绿地景观形象的维系

城市区域绿地景观形象的维系，需要通过总体规划和详细规划不同层次的规划，从绿地系统的结构布局、绿地范围和控制界限、各类斑块和廊道的建立、用地安排和指标控制、绿化特色等方面进行控制。重点应加强对山体和水体的塑造和保护，保护花都北部山体山脊轮廓线的连续性，并发挥其核心作用。同时，努力恢复河流的自然生态功能，加快对区内水系的保护和整治，实现流域的清污分流，在整治工程中应避免裁弯取直和岸壁人工化倾向，保持主河道自然走向，建设滨水绿带，充分发挥河流生态与景观的双重功效。此外，还应加强对农田的保护和利用，限制其发展成为第二、第三产业用地，并通过适度开发，使农田楔入于城市用地中，让“农田溶入城市”成为城市区域绿地景观形象特色元素之一，创造一个具有优美“田园风光”的城市^[8]。

4 结论

在尊重和保护自然生态环境的基础上，从城乡

空间融合的视野出发,考虑花都区域绿地景观格局现状、存在问题以及区域特色绿地景观元素的提取,通过楔形绿地、环城林带、斑块绿地等将乡村的田园风光和森林气息带入城市,反映城市与自然融合依托的空间关系,塑造和谐的“山、水、田、城融合”绿地景观形象。

传统意义上的城市绿地景观形象已不能满足城市化快速发展的需要。随着重新审视城乡空间关系,城乡空间的融合成为城乡关系发展的必然趋势,在此背景下,城市绿地景观形象必然放到更大的区域范围进行统筹规划,在区域层次上进行大地园林化,以山体、农田、河流等生态因子为构成要素,通过一系列形象要素的叠加集合,塑造城乡空间融合连续统一、网络状、可渗透的城市区域绿地景观形象。

参考文献：

[1] 杨瑞卿,薛建辉. 城市绿地景观格局研究——以徐州市为例[J]. 人文地理,2006,20(3):14-18.
YANG R Q,XUE J H. Analysis on the structure and pattern of urban green land——A case study of Xuzhou city[J]. Human Geography,2006,20(3):14-18. (in Chinese)

[2] 万敏. 绿化的城市形象识别系统[J]. 城市规划,2004,28(4):54-57.
WAN M. City identity system of afforestation [J]. City Planning Review,2004,28(4):54-57. (in Chinese)

[3] 王振亮. 城乡空间融合论:我国城市化可持续发展过程中城乡

空间关系的系统研究[M]. 上海: 复旦大学出版社,2000.

[4] 谷康,曹静怡. 城乡一体化绿地生态网络规划初探——以乌海市为例[J]. 西北林学院学报,2010,25(1):175-180.
GU K,CAO J Y. Preliminary study on green space ecological network planning of urban-rural integration——a case study of Wuhai city [J]. Journal of Northwest Forestry University, 2010,25(1):175-180. (in Chinese)

[5] 赵珂,冯月. 城乡空间结合理论研究的走向[J]. 经济地理,2009,29(4):535-539.
ZHAO K,FENG Y. The trend of the research on the city and countryside space union theory [J]. Economic Geography, 2009,29(4): 535-539. (in Chinese)

[6] 刘静鹤. 田园·生态·城乡绿化融合发展——以许昌城乡统筹发展推进区生态绿地系统规划为例[J]. 城市发展研究,2009,16(2):63-69.
LIU J H. Countryside ecology city and countryside afforestation fusion development——take the Xuchang city and countryside overall plan development advancement area ecology green space system planning as the example [J]. Urban Studies,2009,16(2): 63-69. (in Chinese)

[7] 杜钦,侯颖,王开运,等. 国外绿地规划建设实践对城乡绿色空间的启示[J]. 城市规划,2008,32(8):74-80.
DU Q, HOU Y, WANG K Y,*et al.* International experiences of green space construction on urban-rural green system in China [J]. City Planning Review,2008,32(8): 74-80. (in Chinese)

[8] 周年兴,俞孔坚. 农田与城市的自然融合[J]. 规划师,2003,19(3):83-85.
ZHOU N X, YU K J. Natural blending of city and farmland [J]. Planners,2003,19(3): 83-85. (in Chinese)