

地域文化在城市景观设计中的表达

——以吴起城区景观为例

杨 婷,季菲菲,吉文丽*,王诚吉,樊俊喜,唐胜田

(西北农林科技大学 林学院,陕西 杨陵 712100)

摘 要:随着各地经济的迅速发展,对地域文化的关注显著增强,城市需要从地域文化中获得经济社会发展的动力,而地域文化景观成为塑造城市特色、促进旅游及城市发展的必然需要。通过对国内外城市地域文化景观的分析,以陕西省吴起县城区景观为例,阐述了地域文化在城市景观设计中的表达方法。首先要挖掘和理解地域文化,结合地域文化特征与城市景观系统要素,使地域文化根植于景观中,达到保护和发展地域文化,塑造地域特色的城市景观的效果。

关键词:地域文化;表达;景观;吴起

中图分类号:TU986

文献标志码:A

文章编号:1001-7461(2013)03-0240-05

Expression of Local Culture in Urban Landscape Design

——A Case Study of Wuqi Urban Landscape

YANG Ting,JI Fei-fei,JI Wen-li*,WANG Cheng-ji,FAN Jun-xi,TANG Sheng-tian

(College of Forestry, Northwest A&F University, Yangling, Shaanxi 712100, China)

Abstract: With the rapid development of the economy, attentions to the local culture have been aroused significantly in recent years. Cities wish to gain forces of economic and social development from local culture, while the local culturalscape becomes the inevitable needs to shape urban characteristics and promote tourism, as well as urban development. By analyzing the connotations of local culturalscape at home and abroad, a case study was carried out in urban areas of Wuqi County, Shaanxi Province to expound the method of the regional culture expression in urban landscape. It was suggested that local culture should be explored and understood firstly, and the characteristics of regional culture and the elements of urban landscape system should be combined to make the local culture root to the landscape, and to achieve the effects of protecting and developing local culture and to shape the urban landscape with local characters.

Key words: regional culture; expression; landscape; Wuqi

城市建立在所处地域的自然环境和社会存在固有的差异性中,城市地域特色具有客观必然性。地域文化的发展是地域经济社会发展不可忽视的组成部分,中华大地上各具特色的地域文化已经成为地域经济社会全面发展不可或缺的重要推动力量^[1]。园林景观设计为地域文化的发展提供了载体,并在设计创作实践中使地域文化得到创新^[2]。同时,地域文化是城市景观设计的灵感源泉,体现出

景观的内涵和价值。两者相互影响,相互依存,创造地域文化景观,使城市保持地域特色,在历史文化的传承中不断的塑造和美化自己,显示真正的魅力。

1 地域文化的含义及其在景观设计中的表达方法

1.1 地域文化的含义

地域文化是一定地域的人民在长期的历史发展

收稿日期:2012-12-17 修回日期:2013-01-26

基金项目:林业公益性行业科研专项(201204308)。

作者简介:杨婷,女,在读硕士,研究方向:园林植物与观赏园艺。E-mail:yangting891018@126.com

* 通信作者:吉文丽,女,副教授,研究方向:园林植物与园林规划设计。E-mail:jiwenli@yahoo.com.cn

过程中通过体力和脑力劳动创造的,并不断得以积淀、发展和升华的物质和精神的全部成果和成就^[3]。地域文化可以是在一定区域范围内长期形成的历史遗迹、文化形态、生产方式、社会习俗、建筑风格及宗教信仰等,甚至是自然景观、自然资源^[4]。将地域文化铭刻在景观之中,是地区内人们情感的寄托和归宿,也是塑造城市特色景观,提升城市景观价值和城市形象的重要部分。

考虑城市景观个体要素与空间的关联关系,将城市景观系统分为空间型城市景观系统和实体型城市景观系统。空间型城市景观系统要素主要包括城市广场、城市公园与绿地、城市街道、城市滨水空间等;实体型城市景观系统要素主要包括建筑、构筑物、植物、环境小品设施等^[5]。空间型城市景观系统在景观设计中体现为对地域的土地和水资源的合理利用,而地域文化通过与实体型城市景观要素的结合,将地域文化根植在城市景观中。在进行景观设计时要考虑以下问题,1)在什么地方,地域文化是什么。2)在景观设计时如何表达地域文化,即用何种方式、方法将文化融合到景观设计中。所以,城市景观设计涉及到对地域文化的挖掘和理解及地域文化特征与城市景观系统要素的相互结合。

1.2 地域文化在景观设计中的表达方法

1.2.1 挖掘和理解地区的地域文化因素 景观艺术设计要通过对地域文化的研究来获得创作灵感,只有深刻理解地域文化的起源和发展过程,理解人类文化和自然的互动关系,才能在景观设计的实践中诠释和弘扬地域文化^[6]。国际建筑大师贝聿铭先生在苏州博物馆设计时,深入分析了苏州水文情况、历史典故以及拙政园、忠王府沿革,甚至包括了东北街上每一棵树木,追求强烈的地域特色,使博物馆处处体现出苏州古城的建筑和园林文化。江南水乡绍兴,其名酒“加饭”苦中带涩,人们爱吃霉干菜、霉豆腐。打锡箔,做冥币灰中带黑,为死人服务,有尚黑的色彩观念,这样就理解了越地“黑色”这一建筑语言和背后“悲怆”的内涵,所以在绍兴某办公楼设计时就不用白色而用灰色涂料,得到了人们的认可^[7]。

1.2.2 地域文化与土地和水资源利用 土地利用是居民从事农业生产和农耕文明的直接反映,又是在农业生产过程中认识自然和利用自然的具体形式^[8]。水是重要的景观构成要素,支配并引导着地域文化的形成与发展。所以,土地和水资源的利用形态是对不同地区自然环境特征的反映,成为地域文化的重要体现。如哈尼族充分利用云南南部亚热带山地“一山分四季、十里不同天”,“山有多高、水有多长”的独特自然地理条件,创造了举世闻名的人地

和谐共处的哈尼梯田文化景观;哈尼族有形的民俗活动和无形的意识形态,均与梯田稻作文化有着渊源的联系^[9]。又如江南水乡使人具有柔、细、雅的气质,“大漠孤烟直”的北国风光使人性情豪迈、粗犷。

1.2.3 地域文化与城市建筑 建筑是人在自然中长期生存而营造的安全据点,是地域文化的结晶和凝聚,能鲜明的反映地域差异。世界名城雅典、罗马、巴黎等城市的建筑始终体现着各自民族的传统文 化,令人神往。柏林的犹太人博物馆,弯折的造型,黑黝黝的外表,像刀痕一样的窗口,漫长封闭的路、扭曲的线条反映了一段黑暗、痛苦的历史。上海的建筑海纳百川、兼容并蓄,体现出海派文化。

1.2.4 地域文化与城市雕塑 城市雕塑是城市艺术构成的重要元素,是艺术地记录着城市的历史、文化最有效的方式,是城市历史文化的见证,它浓缩了城市的地域文化特征,反映了一个城市的精神气质,在某种程度上代表着一个城市的文化传统和品位^[10]。前苏联的祖国——母亲雕塑,纪念了苏联反法西斯战争的胜利以及著名的斯大林格勒大血战的历史;美国纽约的自由女神雕像,表达着美国人民争取民主、向往自由的崇高理想;西安大雁塔北广场的大唐精英人物雕塑,凤翔泥塑、剪纸、马勺脸谱等详细的叙述了西安的唐文化和民俗文化^[11]。这些雕塑都成为城市的标识,强烈的反映着城市的地域文化。

1.2.5 地域文化与乡土植物 我国不少城市和地域以植物命名或以其为别名,如:广州的花都,陕西的榆林,洛阳被称为“牡丹之都”,这些都表明相关植物在城市发展过程中所具有的特殊标识含义,其实质便是可识别性的植物景观对地域的景观代表性^[12]。透过植物反映地区的价值观念、哲学意识、审美情趣、精神文化等地域特征。如:黄山“松”的黄山松(*Pinus taiwanensis*)精神,南京梅(*Armeniaca mume*)的傲雪精神。海南椰子树(*Cocos nucifera*)的海南岛风情。不同地域的气候自然因素,形成了不同的地域乡土植物,在城市景观中合理利用乡土植物,能强烈地反映特色地域文化。

2 实例分析——以吴起城区景观为例

2.1 吴起的地域文化特色

2.1.1 山水之城 吴起境内有无定河与北洛河 2 大流域,地形主体结构可概括为“八川二涧两大山区”。城区依山而筑,依水而居,独有“显山、亲水、透绿、灵秀”的山区自然生态环境。

2.1.2 英雄之城 吴起县出现了许多仁人志士,尤其是战国初期的吴起曾在此驻兵戍边 23 a,建工立业,为纪念此人而命名吴起。吴起是卓越的军事家、

政治家、改革家和兵家代表人物。著有《吴子》，在中国古代军事典籍中占有重要地位。北宋的范仲淹在吴起境内收复了西夏占领的城池，这些英雄事迹和英雄精神激励着一代代的吴起人，县境内仍保留许多古战场和名城古堡遗址。

2.1.3 红色之城 1934 年刘志丹率领陕北红军在吴起开辟了苏区，1935 年 10 月 19 日毛泽东同志率领中央红军进入吴起镇与陕北红军会师，在胜利山指挥了红军在长征中的最后一站“切尾巴”战役，结束了举世闻名的二万五千里长征。吴起成为长征胜利的落脚点和革命走向胜利的出发点，从此彪炳史册，备受关注，是革命传统教育的基地和红色旅游的热点。

2.1.4 金色之城 县内石油资源丰富，10 a 多的开发建设使其成为一个集石油勘探开发、集输净化、储存销售为一体的石油生产基地。石油是吴起重要的自然资源，作为特色时代产业带领吴起摆脱贫困，走上了富裕之路，使吴起 4 届入围“西部百强县”、5 次蝉联“陕西十强县”。

2.2 吴起地域文化在城区景观设计中的表达

2.2.1 “点、轴、区”的城市景观系统 吴起县“八川二涧两大山区”的自然环境形成了带状狭长的城市空间，城区按照“点、轴、带、区”的景观结构营造出地域特色的城市景观系统(图 1)“一轴”——我国自古就有顺应自然，因地制宜的设计理念，吴起以洛河、头道川、二道川、三道川等河道及周边绿地形成的滨水景观带为城市景观的主轴，以城市道路和街头绿地为渗透廊道，符合吴起的自然环境特征，充分体现出了山水之城特色。

“三区”——物资局巷以北为旅游风貌区，主要包括长征广场、毛泽东故居、胜利山遗址公园，吴起广场，反映历史和红色文化特色。物资局巷以南为现代新城风貌区，包括吴起广场、石油大厦，商业会展中心等，城区南部金马现代产业片区为时代产业风貌区，展示城区强烈的时代感。

“多节点”——吴起广场、胜利山遗址公园、长征广场 森林公园、洛河公园等以及街头绿地为景观节点，布局强调最佳景观位置和地域特色的体现，突出地域特色。

2.2.2 吴起广场彰显“英雄之城” 城区入口处的吴起广场(图 2)是吴起的标识景观空间，广场中心的“吴起”雕塑(图 3)，反映了吴起县地名的历史渊源和英雄精神，是只能属于吴起的特色景观。广场以植物模纹和花坛种植的植物景观为主，与主题雕塑在立面和平面上都形成对比，烘托了主题景观，充分展示了英雄之城的英雄气概和英雄精神。

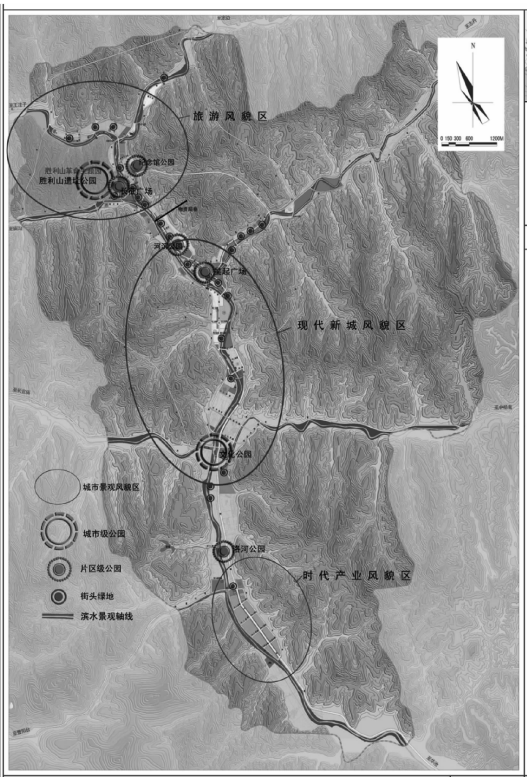


图 1 吴起城区景观空间布局
Fig 1. Landscape spatial layout of Wuqi

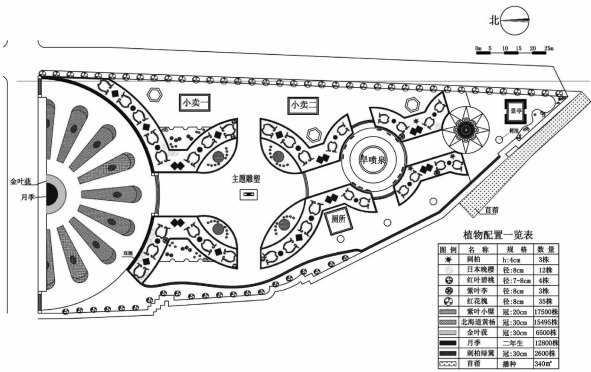


图 2 吴起广场平面图
Fig. 2 Overall planning of Wuqi square

2.2.3 以胜利山遗址公园为中心体现红色之城 因文化而产生主题，因主题而彰显文化，用造景来烘托主题，用主题来表达文化^[13]。胜利山遗址公园以红色文化为主题，以长征广场为中心，以红军长征胜利纪念碑、长征纪念馆、红军烈士陵园、长征碑林等景观为节点，成为展示红色文化的舞台。

1)从选址上，选择了“切尾巴”战役地，也是城区南北交通的枢纽位置和制高点的胜利山，营造出红色吴起特色，体现浓厚的红色文化特征(图 4)。

2)直接利用历史和文化元素 从胜利山下到长征广场的 25 000 个台阶，红军长征胜利纪念碑碑高为 19.35 m、底座直径为 10.19 m、碑顶设有中央红军与陕北红军头像。这些都直接提取了 1935 年 10 月 19 日中央红军进入吴起与陕北红军会师这段历



图 3 “吴起”雕塑
Fig. 3 “Wuqi” sculpture



图 4 长征广场
Fig. 4 Chang Zheng square

史元素,并以数字语言铭刻在景观中,创造红色地域文化鲜明的景观空间,符合公园作为历史文化中心的功能特征。

3)景观小品的运用 广场中的毛泽东主席巨像,红军雕塑,雕刻着“进军图”的浮雕墙,拓印着长征走过的路线图,以及雕刻着长征故事的六根图腾柱。这些小品细致和真实地叙述着长征历史,营造了强烈的红色文化氛围,使景观与地域文化协调一致,提醒人们关注地域文化,莫忘长征历史。

2.2.4 建筑景观突出“金色吴起”,反映吴起的风土人情 1)建筑空间 景观的规划设计要注重自然环境和人文景区的有机结合,整体协调^[14]在街道和建筑群落的空间设计中结合山体地形,保持高低起伏、弯转错落的趣味感,形成高低错落的景观层次,充分展示了吴起城区山、城、水融合的山区自然山水风貌(图 5)。

2)建筑风格 旅游区是反映一个城市风土人情的重要景观空间,在红色文化旅游区将当地窑洞的



图 5 与山体融合的城市建筑风貌

Fig. 5 Harmonious for mountain and architecture

传统民居元素与现代建筑符号相结合,如革命纪念馆内外运用的窑洞元素(图 6),使现代建筑景观与地域文化联系起来,从而保护和传承了特色民居文化。在商业中心、商贸市场、会展等作为吴起地标建筑也以橙、红色系作为建筑的基色,反映红色文化地域特征,符合在红色文化的影响下吴起人民对红色和黄色的偏爱。



图 6 革命纪念馆

Fig. 6 Revolutionary memorial hall

3)石油产业带领吴起走上富裕路,是吴起的特色时代产业。石油大厦和吴起广场的“吴起”雕塑遥相呼应,巧妙体现石油产业对吴起的重要意义。

2.2.5 植物景观 道路因其延续性和引导作用强烈的体现着城市的特色和形象,在吴起城区的道路和街头绿地中主要运用乡土树种旱柳(*Salix matsudana*)和国槐(*Sophora japonica*),营造活力、古朴的山区和革命老区地域特色。在公园、社区多植鸢尾(*Iris tectorum*)、萱草(*Heemerocallis fulva*)、八宝景天(*Sedum spectabile*)、红景天(*Rhodiola rosea*)、地被菊(*Chrysanthemum morifolium*)、滨菊(*Leucanthemum vulgare*)等草本花卉,衬托吴起山区自然生态景观特色。吴起广场、长征广场的主题雕塑周围多运用花卉绿化,与雕塑在色彩和形态上形成对比,凸显历史文化主题景观,并且多选择红色和黄色系的植物,烘托红色地域文化。商业中心、石油大厦、会展中心多布置花坛、花箱、花钵或其组合,以及植物模纹、垂直绿化等形式营造了活泼、富有生机的氛围,表达了吴起充满生机和活力的时代感。

3 结语

任何一座城市在塑造自己的文化环境时,都应该继承历史、立足当代、展望未来,都需要在原有城市文化的基础上进行再创造,只有这样才能使城市形象特色脱颖而出^[15],吴起城区在景观设计中以提升和延续地域文化为重点,立足城市自然、人文和发展现状本身,创造了特色地域景观,提高了城市形象,从而促进了吴起各项事业的发展。城市景观只有与历史文化、风土人情和自然风貌相符合,将地域文化根植于景观之中,才能营造出最特色最地域最吸引人的城市。

参考文献:

[1] 张凤琦.“地域文化”概念及其研究路径探析[J]. 浙江社会科学,2008(4):63-66.

[2] 郭永久. 园林景观设计中的地域文化解析[J]. 安徽农业科学, 2012,40(11):6673-6675.

[3] 赵钢. 地域文化回归与地域建筑特色再创造[J]. 华中建筑, 2001,19(2):12-13.

[4] 谢敬颖,王葆华. 地域性文化在景观设计中的传承与发展研究—以济南市为例[J]. 科教导刊,2010(17):173-174.

[5] 宁玲,余柏椿,毛子骏. 城市景观系统的属性[J]. 华中建筑, 2011,29(3):5-8.

[6] 郭希彦. 地域文化在景观设计中的应用研究[D]. 福州:福建师范大学,2008.

[7] 朱光亚,杨国栋. 城市特色与地域文化的挖掘[J]. 建筑学报, 2001(11):49-51.

[8] 王云才. 传统地域文化景观之图式语言及其传承[J]. 中国园林,2009,25(10):73-76.

(上接第 223 页)

[6] 李嘉乐. 论清代江南私家园林造园艺术[J]. 太原大学学报, 2010,11(3):58-60.

LI J L. On art of building private gardens in the south of Yangtze in Qing Dynasty[J]. Journal of Taiyuan University,2010, 11(3):58-60. (in Chinese)

[7] 张海生. 试论郭熙的《林泉高致》[J]. 文教资料,2011(11):103.

[8] 舒湘鄂. 景观设计[M]. 上海:东华大学出版社,2008:88-92.

[9] 朱钧珍. 园林理水艺术[M]. 北京:中国林业出版社,1998:55-60.

[10] 李永红,赵琪. 论江南古镇园林景观要素在现代居住小区的导入与发展[J]. 城市发展研究,2010(6):11-12.

[11] 蔡强. 居住区景观设计[M]. 北京:高等教育出版社,2010.

WANG Y C. The pattern language and its inheritance of traditional local cultural landscape[J]. Chinese Landscape Architecture,2009,25(10):73-76. (in Chinese)

[9] 陈娟,孙琪,赵慧蓉. 论地域性特色景观的构建[J]. 西南林学院学报,2008,28(3):59-62.

CHEN J, SUN Q, ZHAO H R. Study on building landscape with regional characters[J]. Journal of Southwest Forestry College,2008,28(3):59-62. (in Chinese)

[10] 林剑. 城市雕塑规划的地域文化及特色营造—以《南宁市城市雕塑发展规划研究》为例[J]. 规划师,2009,25(10):39-43.

[11] 刘新燕,邹志荣. 西安市绿地景观中乡土景观元素的应用分析[J]. 西北林学院学报,2011,26(6):190-192.

LIU X Y, ZOU Z R. Analysis on the application of the local elements in Xi'an landscape green space[J]. Journal of Northwest Forestry University, 2011, 26(6):190-192. (in Chinese)

[12] 万敏. 绿化的城市形象识别系统[J]. 城市规划,2004(4):54-57.

[13] 王华青,马良,吉文丽. 论园林景观规划的主题与文化[J]. 西北林学院学报,2011,26(5):229-235.

WANG Q H, MA L, JI W L. Discussion on the theme and culture in landscape planning[J]. Journal of Northwest Forestry University,2011,26(5):229-235. (in Chinese)

[14] 邓玉涛,张景群,李厚华. 基于红色文化的城市山地公园规划设计—以延安市凤凰山公园设计为例[J]. 西北林学院学报, 2012,27(5):277-281. (in Chinese)

DENG Y T, ZHANG J Q, LI H H. Planning and design of the urban mountainous park based on red culture—a case study of Phoenix Hill Park in Yan'an[J]. Journal of Northwest Forestry University,2012,27(5):277-281. (in Chinese)

[15] 张锦秋. 城市文化环境的营造[J]. 规划师,2005,21(1):73-75.

[12] 沈莉颖,王仲巍. 居住区宜人景观空间尺度探析—以青岛鲁信长春花园为例[J]. 西北林学院学报,2012,27(1):191-195.

SHEN L Y, WANG Z W. Pleasant landscape space scale in the residential zone—a case study of Luxinchangchun garden in Qingdao[J]. Journal of Northwest Forestry University, 2012,27(1):191-195. (in Chinese)

[13] 王海凤. 文化内涵在居住区景观设计中的应用[J]. 园林,2009(10):46-48.

[14] 冯晖,涂娟娟. 中国传统园林与现代景观设计的传承与创新[J]. 华中建筑,2009,27(6):219-221.

[15] 章俊华. 居住区景观设计[M]. 北京:中国建筑工业出版社, 2003.